

3.2 ผลการติดตามตรวจสอบตามมาตรการติดตามตรวจสอบผลกระทบสิ่งแวดล้อม

3.2.1 การจัดการขยะมูลฝอย

จากการตรวจสอบสภาพพื้นที่ของโครงการพบว่า โครงการได้จัดให้มีเจ้าหน้าที่ดูแล และตรวจสอบระบบสาธารณูปโภคต่างๆ เป็นประจำสม่ำเสมอ โดยสำหรับถังขยะที่โครงการได้จัดวางไว้ในจุดต่างๆ นั้นอยู่ในสภาพที่ดีและพร้อมใช้งาน ซึ่งหากผลการตรวจสอบพบถังขยะชำรุดหรือเสียหาย โครงการจะรีบเข้ามาดำเนินการซ่อมแซมและดูแลให้มีประสิทธิภาพที่ดีต่อไป ในส่วนของการกำจัดขยะออกจากโครงการนั้นจะมีบริษัทเอกชนเข้ามาเก็บรวบรวมขยะจากช่องพักขยะตามบ้านต่างๆ โดยรถเก็บขยะจะเข้ามาเก็บ 3 ครั้ง/สัปดาห์ (วันจันทร์ วันพุธและวันศุกร์) โดยปัจจุบันรถขนขยะสามารถเก็บขนได้หมดทำให้ไม่มีขยะเหลือตกค้างอยู่ภายในโครงการ

3.2.2 ผลการตรวจวัดคุณภาพน้ำทิ้งและแหล่งรองรับน้ำทิ้งของโครงการ

จากการติดตามตรวจสอบคุณภาพน้ำทิ้งจากระบบบำบัดน้ำเสียและแหล่งรองรับน้ำทิ้งจากโครงการรวมจำนวน 6 ครั้ง (เดือนละครั้ง) ตั้งแต่เดือนกรกฎาคม ถึงธันวาคม 2568 โดยทำการเก็บตัวอย่างน้ำทิ้งจากระบบบำบัดน้ำเสียรวมส่วนกลาง รายละเอียดดังรูปที่ 3-1 ซึ่งปัจจุบันมี 4 จุด เก็บตัวอย่างจุดละ 2 ตัวอย่าง ได้แก่ น้ำเสียก่อนเข้าระบบบำบัดน้ำเสีย (Influent) น้ำเสียที่ผ่านการบำบัดแล้ว (Effluent) ในบ่อตรวจการก่อนระบายน้ำลงคลองสาธารณะ (คลองหลวงแพ่ง บริเวณจุดเชื่อมต่อระหว่างท่อระบายน้ำสาธารณะ เพื่อทำการตรวจสอบประสิทธิภาพของระบบบำบัดน้ำเสีย พร้อมทั้งทำการเก็บตัวอย่างน้ำผิวดินที่เป็นแหล่งรองรับน้ำทิ้งจากโครงการจำนวน 1 จุด ซึ่งติดตั้งในส่วนพื้นที่ที่ 1 ได้แก่ บริเวณจุดเชื่อมต่อระหว่างท่อระบายน้ำสาธารณะ และคลองหลวงแพ่ง ส่วนคลองขุดใหญ่เป็นแหล่งรองรับน้ำทิ้งจากพื้นที่ที่ 2 ซึ่งอยู่ในระยะก่อสร้างปัจจุบันยังไม่แล้วเสร็จ การเก็บตัวอย่างน้ำโดยวิธีแบบจ้วงตัก (Grab Sampling) โดยตัวอย่างที่เก็บได้จะบรรจุใส่ขวดพลาสติกขนาด 1 ลิตร ตัวอย่างทั้งหมดจะถูกแช่ในถังน้ำแข็งเพื่อเก็บรักษาตัวอย่าง ก่อนนำมาวิเคราะห์ในห้องปฏิบัติการ สำหรับบางดัชนีจะทำการตรวจวัดที่ภาคสนาม ได้แก่ ค่ากรด-ด่าง (pH) และอุณหภูมิ เป็นต้น ตัวอย่างที่นำกลับไปวิเคราะห์ยังห้องปฏิบัติการได้ปิดผนึกแสดงรายละเอียดของตัวอย่างโดยละเอียด พร้อมทั้งจดบันทึกข้อมูลในแบบกำกับตัวอย่าง และนำส่งไปวิเคราะห์ยังห้องปฏิบัติการต่อไป โดยการเก็บตัวอย่างและวิเคราะห์คุณภาพน้ำ ดำเนินการตามมาตรฐานที่กำหนดไว้ใน Standard Method for the Examination of Water and Wastewater ฉบับปีล่าสุด ของ American Public Health Association ซึ่งเป็นมาตรฐานวิธีการวิเคราะห์คุณภาพน้ำที่ได้รับการยอมรับกันโดยทั่วไป โดยพารามิเตอร์ที่ทดสอบและวิธีมาตรฐานในการทดสอบมีรายละเอียดดังตารางที่ 3-2 จุดเก็บตัวอย่างมีรายละเอียดดังรูปที่ 3-2 ถึงรูปที่ 3-3

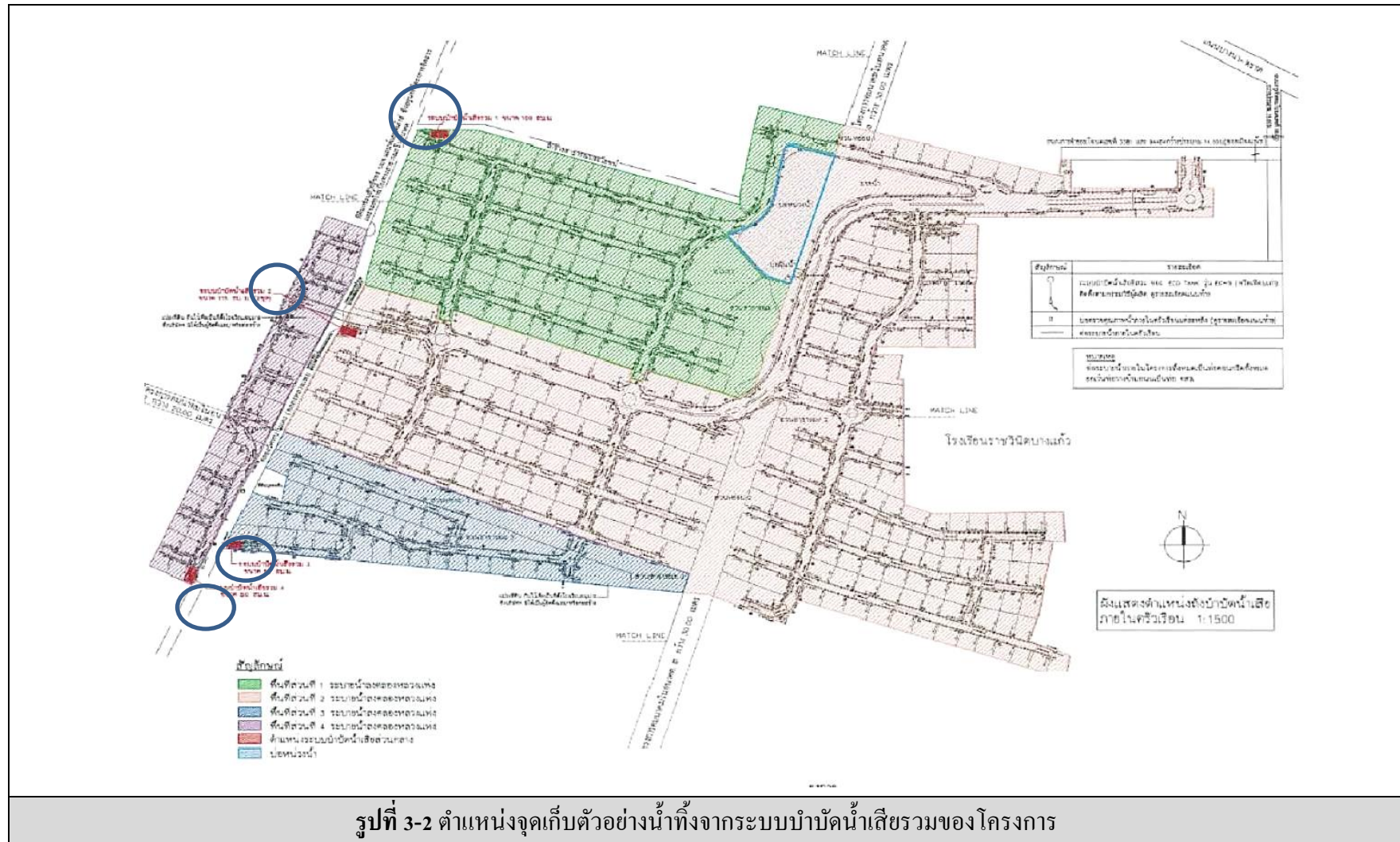
ตารางที่ 3-2 วิธีการตรวจวัด วิธีการวิเคราะห์ และมาตรฐานในการตรวจวิเคราะห์

ดัชนีที่ตรวจวัด	วิธีการวิเคราะห์
pH Value (pH)	Electrometric
Biochemical Oxygen Demand (BOD)	Azide Modification
Total Suspended Solids (TSS)	Dried at 103 -105 °C
Total Dissolved Solids (TDS)	Dried at 180 °C
Total Kjeldahl Nitrogen (TKN)	Kjeldahl
Oil& Grease (O&G)	Partition & Gravimetric
Dissolved Oxygen (DO)	Azide Modification
Nitrate Nitrogen (NO ₃ -N)	Cadmium Reduction
Total Phosphorus (TP)	Stannous Chloride
Fecal Coliform Bacteria (FCB)	MPN



3.2.2.1 ผลการตรวจวัดคุณภาพน้ำทิ้งจากระบบบำบัดน้ำเสียรวมส่วนกลาง

จากการเก็บตัวอย่างเพื่อตรวจวิเคราะห์คุณภาพน้ำทิ้งจากระบบบำบัดน้ำเสียรวมของโครงการ ตั้งแต่เดือนกรกฎาคม ถึงธันวาคม 2568 บริเวณระบบบำบัดน้ำเสียรวมของโครงการซึ่งปัจจุบันมีจำนวน 4 จุด โดยเพิ่มจากพื้นที่บำบัดน้ำเสียในโซนใหม่อีก 1 แห่ง ที่ทำการเปิดใช้งานระบบตั้งแต่เดือนพฤษภาคม 2563 คือ ในพื้นที่ส่วนที่ 1 ส่วนที่ 2 และส่วนที่ 3-4 โดยมีดัชนี/พารามิเตอร์ที่ทำการตรวจวิเคราะห์ ได้แก่ค่าความเป็นกรด-ด่าง (pH) บีโอดี (Biochemical Oxygen Demand, BOD) ของแข็งแขวนลอย (Total Suspended Solids, TSS) ค่าสารละลายได้ทั้งหมด (Total Dissolved Solid, TDS) ไนโตรเจน (Total Kjeldahl Nitrogen, TKN) และน้ำมันและไขมัน (Oil & Grease, O&G) และได้ทำการเปรียบเทียบผลที่ได้กับมาตรฐานตามประกาศกระทรวงทรัพยากรธรรมชาติและสิ่งแวดล้อม (พ.ศ.2564) เรื่อง กำหนดมาตรฐานควบคุมการระบายน้ำทิ้งจากที่ดินจัดสรร (ประเภท ก) พบว่า ค่าบีโอดี (Biochemical Oxygen Demand, BOD) ใน Effluent ระบบบำบัดน้ำเสียรวม 1 และระบบบำบัดน้ำเสียรวม 2 เดือนกันยายน 2568 มีค่าไม่เกินไปตามที่มาตรฐานกำหนด





ตารางที่ 3-3 ผลการตรวจวิเคราะห์คุณภาพน้ำทิ้งจากระบบบำบัดน้ำเสียรวม 1

พารามิเตอร์**	วันที่เก็บตัวอย่าง จุดเก็บตัวอย่าง	ระบบบำบัดน้ำเสียรวม 1 รุ่น AMC-100-90						Standard ^{1/2/}
		4/7/2568	19/8/2568	24/9/2568	7/10/2568	6/11/2568	12/12/2568	
pH	Influent ระบบบำบัดน้ำเสียรวม 1	7.3	8.3	7.3	7.0	7.8	7.9	-
	Effluent ระบบบำบัดน้ำเสียรวม 1	7.4	8.3	7.3	7.7	8.0	7.8	5.5-9.0
BOD (mg/l)	Influent ระบบบำบัดน้ำเสียรวม 1	13.4	25.7	41.2	27.6	24.6	25.7	-
	Effluent ระบบบำบัดน้ำเสียรวม 1	6.5	17.6	23.0*	19.2	13.5	12.4	< 20
TSS (mg/l)	Influent ระบบบำบัดน้ำเสียรวม 1	22.9	27.1	23.4	21.9	19.5	18.7	-
	Effluent ระบบบำบัดน้ำเสียรวม 1	16.2	24.2	21.7	17.9	17.1	10.2	< 30
TDS (mg/l)	Influent ระบบบำบัดน้ำเสียรวม 1	851	625	566	519	589	451	-
	Effluent ระบบบำบัดน้ำเสียรวม 1	574	588	569	425	481	391	< 1,000
TKN (mg/l)	Influent ระบบบำบัดน้ำเสียรวม 1	9.5	15.3	31.2	26.6	24.1	16.0	-
	Effluent ระบบบำบัดน้ำเสียรวม 1	7.0	9.1	14.0	10.4	12.2	10.7	< 35
O&G (mg/l)	Influent ระบบบำบัดน้ำเสียรวม 1	12.0	15.3	21.8	14.8	11.8	12.1	-
	Effluent ระบบบำบัดน้ำเสียรวม 1	6.4	7.7	14.0	10.2	9.2	7.5	< 20

- หมายเหตุ :
- * มีค่าไม่เป็นไปตามที่มาตรฐานกำหนด
 - ** ผลวิเคราะห์จากห้องปฏิบัติการ สาขาวิชาวิทยาศาสตร์สิ่งแวดล้อม คณะวิทยาศาสตร์และเทคโนโลยี มหาวิทยาลัยราชภัฏสวนสุนันทา
 - ^{1/} ประกาศกระทรวงทรัพยากรธรรมชาติและสิ่งแวดล้อม เรื่อง กำหนดมาตรฐานควบคุมการระบายน้ำทิ้งจากที่ดินจัดสรร ลงวันที่ 31 พฤษภาคม 2564 ประกาศในราชกิจจานุเบกษาเล่มที่ 138 ตอนที่ 161ง วันที่ 19 กรกฎาคม 2564
 - ^{2/} ประกาศกระทรวงทรัพยากรธรรมชาติและสิ่งแวดล้อม เรื่อง กำหนดให้ที่ดินจัดสรรเป็นแหล่งกำเนิดมลพิษที่จะต้องถูกควบคุมการปล่อยน้ำเสียลงสู่แหล่งน้ำสาธารณะ หรือออกสู่สิ่งแวดล้อม ลงวันที่ 31 พฤษภาคม 2564 ประกาศในราชกิจจานุเบกษา เล่มที่ 138 ตอนที่ 161ง วันที่ 19 กรกฎาคม 2564

ตารางที่ 3-4 ผลการตรวจวิเคราะห์คุณภาพน้ำทิ้งจากระบบบำบัดน้ำเสียรวม 2

พารามิเตอร์**	วันที่เก็บตัวอย่าง จุดเก็บตัวอย่าง	ระบบบำบัดน้ำเสียรวม 2 รุ่น AMC-115-90-2						Standard ^{1/2/}
		4/7/2568	19/8/2568	24/9/2568	7/10/2568	6/11/2568	12/12/2568	
pH	Influent ระบบบำบัดน้ำเสียรวม 2	7.2	8.5	7.3	7.0	8.0	7.9	-
	Effluent ระบบบำบัดน้ำเสียรวม 2	7.7	8.2	7.8	7.4	8.1	8.1	5.5-9.0
BOD (mg/l)	Influent ระบบบำบัดน้ำเสียรวม 2	15.4	22.4	45.4	26.2	27.0	21.7	-
	Effluent ระบบบำบัดน้ำเสียรวม 2	7.1	11.9	28.5*	18.7	13.6	15.1	< 20
TSS (mg/l)	Influent ระบบบำบัดน้ำเสียรวม 2	14.1	18.5	26.7	23.1	28.0	15.3	-
	Effluent ระบบบำบัดน้ำเสียรวม 2	10.2	12.5	17.4	9.2	12.9	8.6	< 30
TDS (mg/l)	Influent ระบบบำบัดน้ำเสียรวม 2	858	611	593	559	725	479	-
	Effluent ระบบบำบัดน้ำเสียรวม 2	482	397	246	190	410	439	< 1,000
TKN (mg/l)	Influent ระบบบำบัดน้ำเสียรวม 2	7.9	15.8	23.4	21.8	11.6	10.8	-
	Effluent ระบบบำบัดน้ำเสียรวม 2	4.1	7.9	15.8	16.5	4.1	6.2	< 35
O&G (mg/l)	Influent ระบบบำบัดน้ำเสียรวม 2	8.8	10.5	14.5	12.5	13.1	9.4	-
	Effluent ระบบบำบัดน้ำเสียรวม 2	2.0	5.7	5.8	8.0	8.2	7.3	< 20

- หมายเหตุ :
- * มีค่าไม่เป็นไปตามที่มาตรฐานกำหนด
 - ** ผลวิเคราะห์จากห้องปฏิบัติการ สาขาวิชาวิทยาศาสตร์สิ่งแวดล้อม คณะวิทยาศาสตร์และเทคโนโลยี มหาวิทยาลัยราชภัฏสวนสุนันทา
 - ^{1/} ประกาศกระทรวงทรัพยากรธรรมชาติและสิ่งแวดล้อม เรื่อง กำหนดมาตรฐานควบคุมการระบายน้ำทิ้งจากที่ดินจัดสรร ลงวันที่ 31 พฤษภาคม 2564
ประกาศในราชกิจจานุเบกษา เล่มที่ 138 ตอนที่ 161 ง วันที่ 19 กรกฎาคม 2564
 - ^{2/} ประกาศกระทรวงทรัพยากรธรรมชาติและสิ่งแวดล้อม เรื่อง กำหนดให้ที่ดินจัดสรรเป็นแหล่งกำเนิดมลพิษที่จะต้องถูกควบคุมการปล่อยน้ำเสียลงสู่แหล่งน้ำสาธารณะหรือออกสู่สิ่งแวดล้อม ลงวันที่ 31 พฤษภาคม 2564 ประกาศในราชกิจจานุเบกษา เล่มที่ 138 ตอนที่ 161 ง วันที่ 19 กรกฎาคม 2564

ตารางที่ 3-5 ผลการตรวจวิเคราะห์คุณภาพน้ำทิ้งจากระบบบำบัดน้ำเสียรวม 3

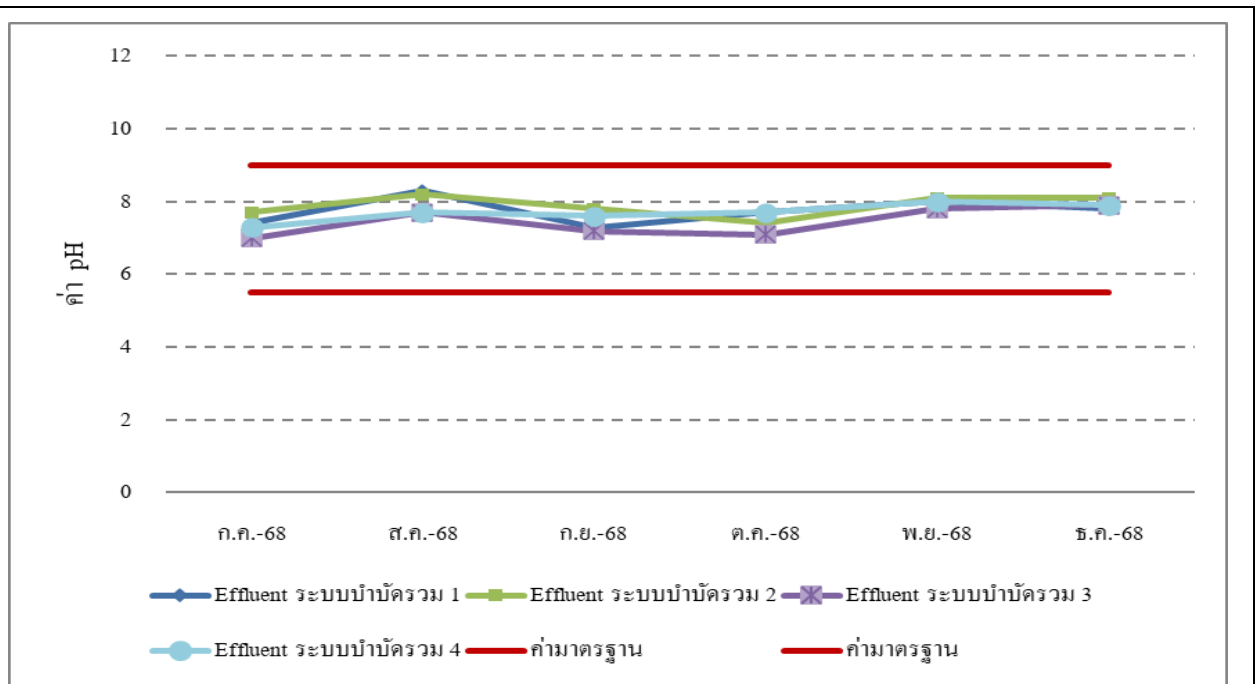
พารามิเตอร์*	วันที่เก็บตัวอย่าง จุดเก็บตัวอย่าง	ระบบบำบัดน้ำเสียรวม 3 รุ่น ES8000-S+AMC 50-90						Standard ^{1/2/}
		4/7/2568	19/8/2568	24/9/2568	7/10/2568	6/11/2568	12/12/2568	
pH	Influent ระบบบำบัดน้ำเสียรวม 3	7.3	7.7	7.3	7.1	7.9	8.1	-
	Effluent ระบบบำบัดน้ำเสียรวม 3	7.0	7.7	7.2	7.1	7.8	7.9	5.5-9.0
BOD (mg/l)	Influent ระบบบำบัดน้ำเสียรวม 3	13.4	22.1	33.3	25.3	19.6	21.4	-
	Effluent ระบบบำบัดน้ำเสียรวม 3	10.6	13.7	18.1	13.3	14.1	11.9	< 20
TSS (mg/l)	Influent ระบบบำบัดน้ำเสียรวม 3	38.0	27.5	26.1	18.2	20.1	17.3	-
	Effluent ระบบบำบัดน้ำเสียรวม 3	16.0	15.1	20.4	9.7	8.8	5.7	< 30
TDS (mg/l)	Influent ระบบบำบัดน้ำเสียรวม 3	974	773	642	517	705	438	-
	Effluent ระบบบำบัดน้ำเสียรวม 3	883	711	652	570	670	435	< 1,000
TKN (mg/l)	Influent ระบบบำบัดน้ำเสียรวม 3	11.2	16.0	21.1	27.9	21.5	16.4	-
	Effluent ระบบบำบัดน้ำเสียรวม 3	5.4	8.7	14.2	14.2	11.4	9.2	< 35
O&G (mg/l)	Influent ระบบบำบัดน้ำเสียรวม 3	10.0	11.5	21.9	15.7	17.1	13.4	-
	Effluent ระบบบำบัดน้ำเสียรวม 3	7.1	7.7	12.4	11.8	10.0	8.2	< 20

- หมายเหตุ :
- * ผลวิเคราะห์จากห้องปฏิบัติการ สาขาวิชาวิทยาศาสตร์สิ่งแวดล้อม คณะวิทยาศาสตร์และเทคโนโลยี มหาวิทยาลัยราชภัฏสวนสุนันทา
 - ^{1/} ประกาศกระทรวงทรัพยากรธรรมชาติและสิ่งแวดล้อม เรื่อง กำหนดมาตรฐานควบคุมการระบายน้ำทิ้งจากที่ดินจัดสรร ลงวันที่ 31 พฤษภาคม 2564 ประกาศในราชกิจจานุเบกษาเล่มที่ 138 ตอนที่ 161ง วันที่ 19 กรกฎาคม 2564
 - ^{2/} ประกาศกระทรวงทรัพยากรธรรมชาติและสิ่งแวดล้อม เรื่อง กำหนดให้ที่ดินจัดสรรเป็นแหล่งกำเนิดมลพิษที่จะต้องถูกควบคุมการปล่อยน้ำเสียลงสู่แหล่งน้ำสาธารณะ หรือออกสู่สิ่งแวดล้อม ลงวันที่ 31 พฤษภาคม 2564 ประกาศในราชกิจจานุเบกษา เล่มที่ 138 ตอนที่ 161ง วันที่ 19 กรกฎาคม 2564

ตารางที่ 3-6 ผลการตรวจวิเคราะห์คุณภาพน้ำทิ้งจากระบบบำบัดน้ำเสียรวม 4

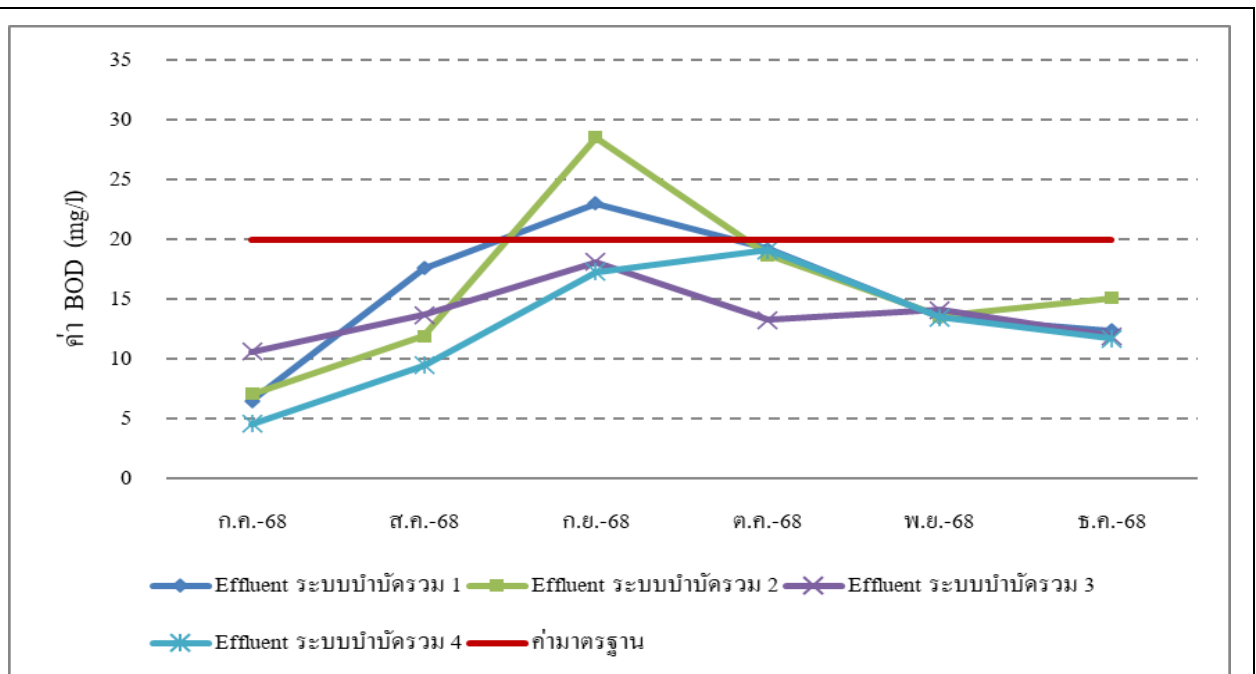
พารามิเตอร์*	วันที่เก็บตัวอย่าง จุดเก็บตัวอย่าง	ระบบบำบัดน้ำเสียรวม 4 รุ่น AMC 50-90						Standard ^{1/2/}
		4/7/2568	19/8/2568	24/9/2568	7/10/2568	6/11/2568	12/12/2568	
pH	Influent ระบบบำบัดน้ำเสียรวม 4	7.2	7.3	7.3	7.1	7.9	8.0	-
	Effluent ระบบบำบัดน้ำเสียรวม 4	7.3	7.7	7.6	7.7	8.0	7.9	5.5-9.0
BOD (mg/l)	Influent ระบบบำบัดน้ำเสียรวม 4	11.4	14.7	27.9	24.7	20.4	17.4	-
	Effluent ระบบบำบัดน้ำเสียรวม 4	4.6	9.5	17.3	19.1	13.5	11.7	< 20
TSS (mg/l)	Influent ระบบบำบัดน้ำเสียรวม 4	20.2	21.4	18.5	17.4	24.7	21.3	-
	Effluent ระบบบำบัดน้ำเสียรวม 4	14.0	16.1	13.3	11.1	17.2	10.5	< 30
TDS (mg/l)	Influent ระบบบำบัดน้ำเสียรวม 4	1,140	847	829	619	841	546	-
	Effluent ระบบบำบัดน้ำเสียรวม 4	696	661	560	528	470	481	< 1,000
TKN (mg/l)	Influent ระบบบำบัดน้ำเสียรวม 4	14.7	15.3	21.7	15.1	22.4	13.5	-
	Effluent ระบบบำบัดน้ำเสียรวม 4	5.1	8.8	18.0	11.5	11.9	7.0	< 35
O&G (mg/l)	Influent ระบบบำบัดน้ำเสียรวม 4	13.0	14.2	21.5	14.6	11.7	10.9	-
	Effluent ระบบบำบัดน้ำเสียรวม 4	8.2	10.4	13.4	10.0	8.2	7.5	< 20

- หมายเหตุ :
- * ผลวิเคราะห์จากห้องปฏิบัติการ สาขาวิชาวิทยาศาสตร์สิ่งแวดล้อม คณะวิทยาศาสตร์และเทคโนโลยี มหาวิทยาลัยราชภัฏสวนสุนันทา
 - ^{1/} ประกาศกระทรวงทรัพยากรธรรมชาติและสิ่งแวดล้อม เรื่อง กำหนดมาตรฐานควบคุมการระบายน้ำทิ้งจากที่ดินจัดสรร ลงวันที่ 31 พฤษภาคม 2564 ประกาศในราชกิจจานุเบกษา เล่มที่ 138 ตอนที่ 161ง วันที่ 19 กรกฎาคม 2564
 - ^{2/} ประกาศกระทรวงทรัพยากรธรรมชาติและสิ่งแวดล้อม เรื่อง กำหนดให้ที่ดินจัดสรรเป็นแหล่งกำเนิดมลพิษที่จะต้องถูกควบคุมการปล่อยน้ำเสียลงสู่แหล่งน้ำสาธารณะ หรือออกสู่สิ่งแวดล้อม ลงวันที่ 31 พฤษภาคม 2564 ประกาศในราชกิจจานุเบกษา เล่มที่ 138 ตอนที่ 161ง วันที่ 19 กรกฎาคม 2564



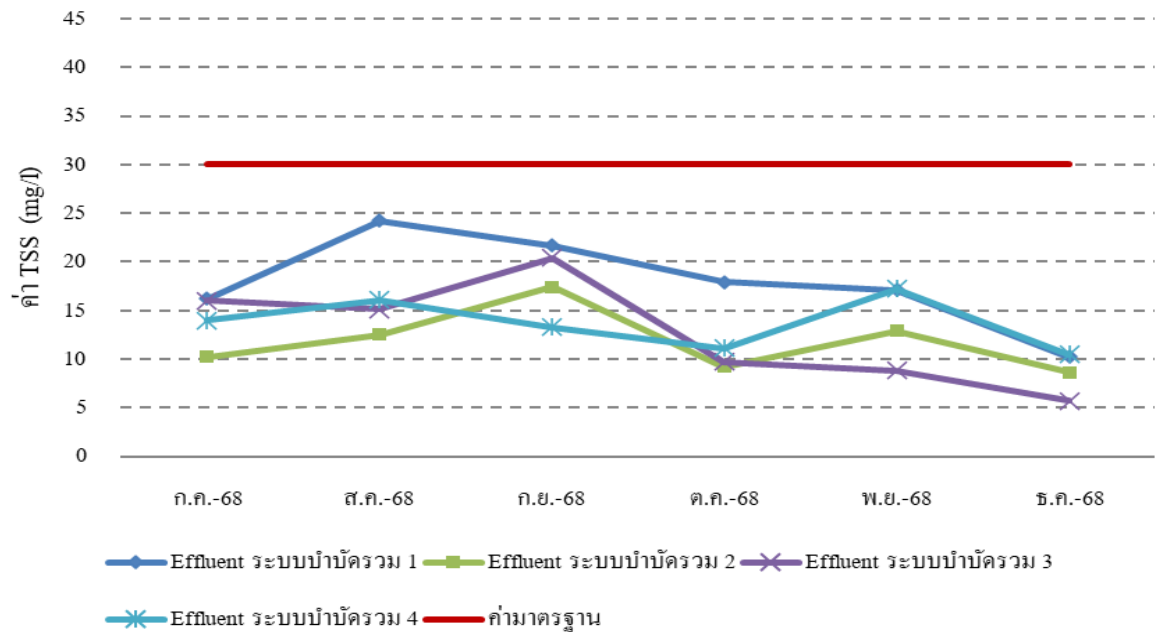
รูปที่ 3-4 กราฟเปรียบเทียบผลการวัดค่ากรด-ด่าง (pH) ใน Effluent

ระบบบำบัดน้ำเสียรวม 1, 2, 3 และ 4 เทียบกับเกณฑ์มาตรฐานระหว่างเดือนกรกฎาคม ถึงธันวาคม 2568

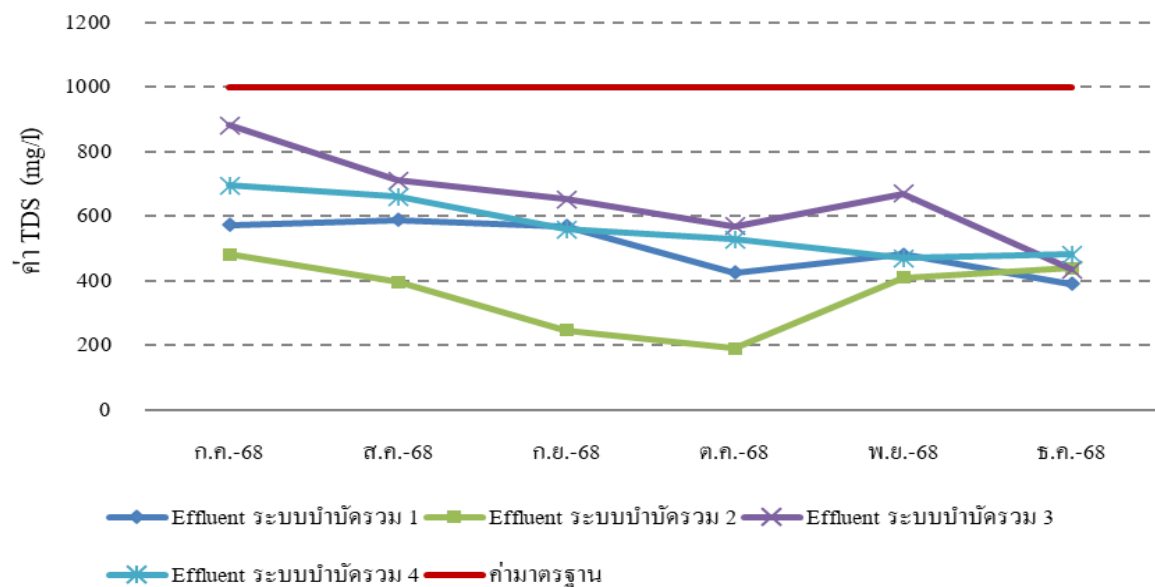


รูปที่ 3-5 กราฟเปรียบเทียบผลการวัดค่าบีโอดี (BOD) ใน Effluent

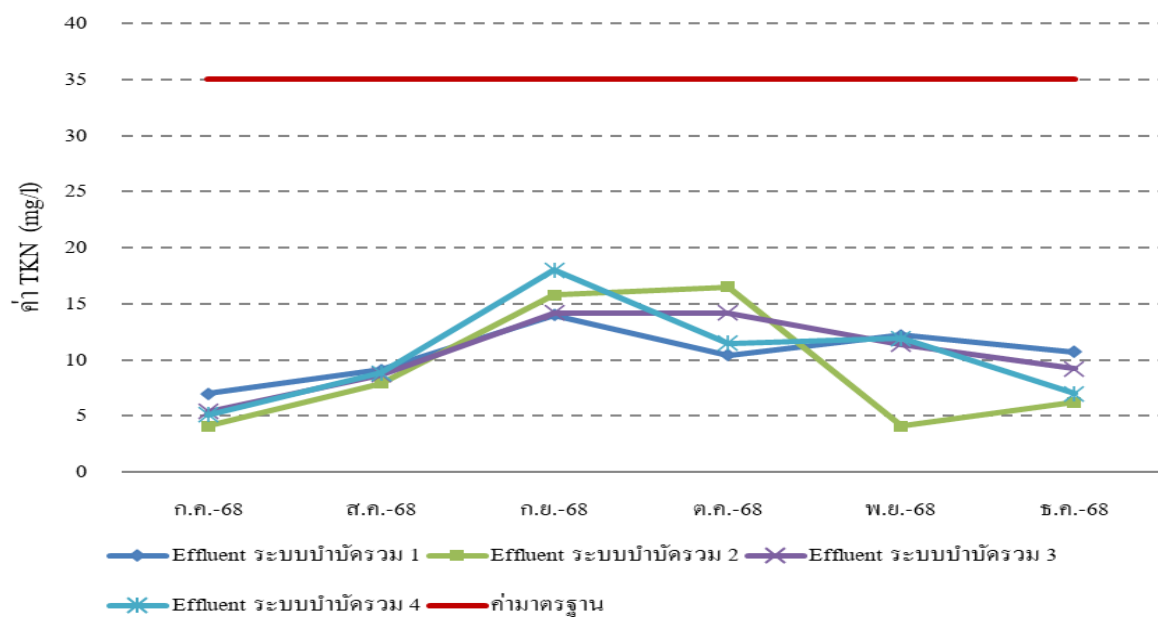
ระบบบำบัดน้ำเสียรวม 1, 2, 3 และ 4 เทียบกับเกณฑ์มาตรฐานระหว่างเดือนกรกฎาคม ถึงธันวาคม 2568



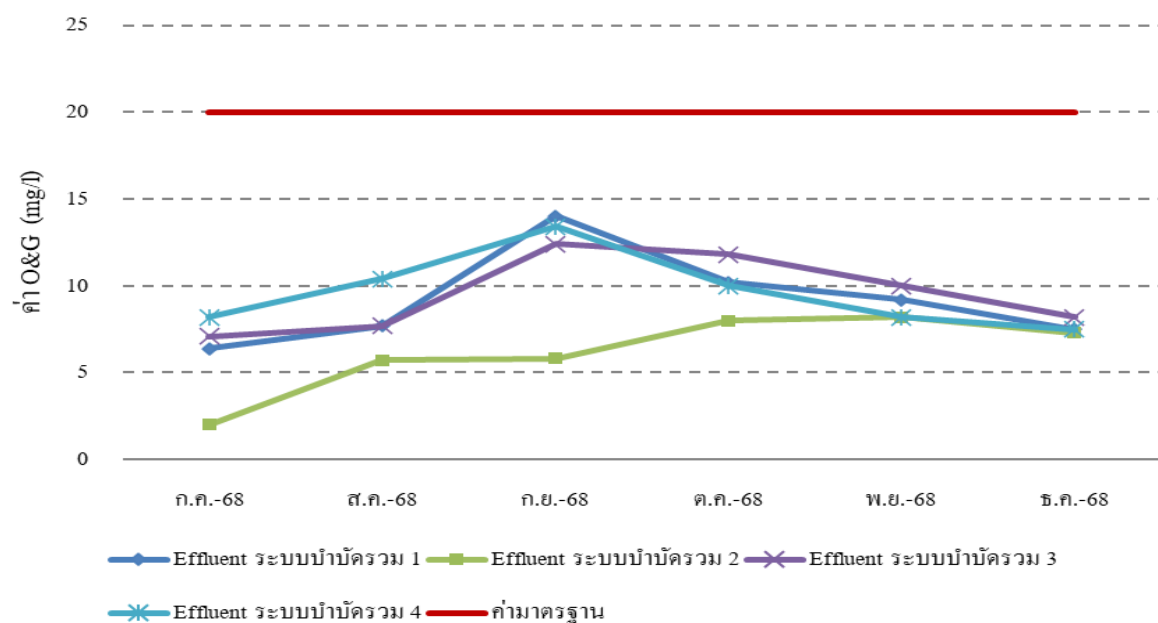
รูปที่ 3-6 กราฟเปรียบเทียบผลการวัดค่าของแข็งแขวนลอย (TSS) ใน Effluent
ระบบบำบัดน้ำเสียรวม 1, 2, 3 และ 4 เทียบกับเกณฑ์มาตรฐานระหว่างเดือนกรกฎาคม ถึงธันวาคม 2568



รูปที่ 3-7 กราฟเปรียบเทียบผลการวัดค่าสารละลายทั้งหมด (TDS) ใน Effluent
ระบบบำบัดน้ำเสียรวม 1, 2, 3 และ 4 เทียบกับเกณฑ์มาตรฐานระหว่างเดือนกรกฎาคม ถึงธันวาคม 2568



รูปที่ 3-8 กราฟเปรียบเทียบผลการวัดค่าไนโตรเจนในรูปทีเคเอ็น (TKN) ใน Effluent ระบบบำบัดน้ำเสียรวม 1, 2, 3 และ 4 เทียบกับเกณฑ์มาตรฐานระหว่างเดือนกรกฎาคม ถึงธันวาคม 2568



รูปที่ 3-9 กราฟเปรียบเทียบผลการวัดค่าน้ำมันและไขมัน (O&G) ใน Effluent ระบบบำบัดน้ำเสียรวม 1, 2, 3 และ 4 เทียบกับเกณฑ์มาตรฐานระหว่างเดือนกรกฎาคม ถึงธันวาคม 2568

3.2.2.2 ผลการตรวจวัดคุณภาพแหล่งรองรับน้ำทิ้งจากโครงการ

จากการตรวจวิเคราะห์คุณภาพน้ำผิวดินที่เป็นแหล่งรองรับน้ำทิ้งจากโครงการ ซึ่งปัจจุบันมีแหล่งเดียว คือ น้ำในคลองหลวงแพ่งหรือคลองวัดหนามแดง บริเวณใกล้จุดระบายน้ำทิ้ง ที่สามารถเป็นตัวแทนของลำคลอง ปรากฏผลดังรายงานผลการทดสอบแสดงในภาคผนวก ง ซึ่งสรุปผลการวิเคราะห์คุณภาพแหล่งรองรับน้ำทิ้งจากโครงการได้ ดังตารางที่ 3-7

จากผลการตรวจวัดคุณภาพแหล่งรองรับน้ำทิ้งจากโครงการดังกล่าว พบว่า คุณภาพน้ำคลองหลวงแพ่งหรือคลองวัดหนามแดง มีค่าจัดอยู่ในเกณฑ์มาตรฐานคุณภาพน้ำในแหล่งน้ำผิวดินประเภทที่ 5 ตามประกาศคณะกรรมการสิ่งแวดล้อมแห่งชาติฉบับที่ 8 (พ.ศ. 2537) ออกตามความในพระราชบัญญัติส่งเสริมและรักษาคุณภาพสิ่งแวดล้อมแห่งชาติ พ.ศ. 2535 เรื่อง กำหนดมาตรฐานคุณภาพน้ำในแหล่งน้ำผิวดิน นั่นคือเป็นแหล่งน้ำที่ได้รับน้ำทิ้งจากกิจกรรมบางประเภทและสามารถเป็นประโยชน์เพื่อการคมนาคม

ตารางที่ 3-7 ผลการตรวจวิเคราะห์คุณภาพน้ำแหล่งรองรับน้ำทิ้งจากโครงการ

พารามิเตอร์*	คลองหลวงแพ่ง						มาตรฐานน้ำผิวดิน**	
	4/7/2568	19/8/2568	24/9/2568	7/10/2568	6/11/2568	12/12/2568		
							ประเภท 4	ประเภท 5
pH	6.6	7.2	7.2	7.0	8.0	8.2	5.0-9.0	-
BOD (mg/l)	21.5	7.1	4.7	6.3	11.7	4.9	≤ 4.0	-
TSS (mg/l)	13.2	11.6	8.7	11.2	7.4	13.5	-	-
TDS (mg/l)	985	649	626	404	369	724	-	-
DO (mg/l)	4.4	6.1	5.9	3.1	1.6	5.0	≥ 2.0	-
O&G (mg/l)	8.5	8.2	5.5	3.7	7.6	3.1	-	-
NO ₃ -N (mg/l)	0.71	0.44	0.28	0.47	0.51	0.32	≤ 5.0	-
TP (mg/l)	0.57	0.31	0.27	0.31	0.44	0.24	-	-
FCB (MPN/100ml)	8.2 x 10 ⁴	5.7 x 10 ⁴	3.7 x 10 ⁴	5.1 x 10 ⁴	7.0 x 10 ⁴	3.8 x 10 ⁴	-	-

หมายเหตุ : 1. * ผลวิเคราะห์จากห้องปฏิบัติการ สาขาวิชาวิทยาศาสตร์สิ่งแวดล้อม คณะวิทยาศาสตร์และเทคโนโลยี มหาวิทยาลัยราชภัฏสวนสุนันทา

2. ** คุณภาพน้ำผิวดินประเภทที่ 4 และ 5 อ้างอิงตาม ประกาศคณะกรรมการสิ่งแวดล้อมแห่งชาติ ฉบับที่ 8 (พ.ศ. 2537) ออกตามความในพระราชบัญญัติส่งเสริมและรักษาคุณภาพสิ่งแวดล้อม แห่งชาติ พ.ศ. 2535 เรื่อง กำหนดมาตรฐานคุณภาพน้ำในแหล่งน้ำผิวดิน

3.2.3 ระบบป้องกันอัคคีภัยของโครงการ

จากผลการตรวจสอบสภาพพื้นที่ของโครงการ พบว่า โครงการได้มีการติดตั้งหัวดับเพลิง เฉพาะในพื้นที่ที่ 1 ซึ่งยังไม่ครบทุกจุดภายในพื้นที่โครงการ เนื่องจากพื้นที่โครงการส่วนใหญ่อยู่ระหว่างการก่อสร้าง แต่อย่างไรก็ตามในเบื้องต้นโครงการได้เพิ่มถังดับเพลิงเคมีแห้งไว้บริเวณป้อมยามจุดผ่านเข้า-ออกโครงการ จำนวน 2 ถัง อีก 1 แห่ง และโครงการได้คอยดูแลและตรวจสอบให้หัวดับเพลิงภายในโครงการมีสภาพดีอยู่เสมอ รวมทั้งหากพบว่าหัวดับเพลิงมีการชำรุดหรือเสียหายจะรีบประสานงานกับหน่วยงานผู้รับผิดชอบให้เข้ามาดำเนินการซ่อมแซม และแก้ไขทันที ทั้งนี้การติดตั้งหัวดับเพลิงได้ดำเนินการโดยการประปาทั้งหมด

3.2.4 การจัดการและดูแลสระว่ายน้ำ

จากการตรวจสอบสภาพพื้นที่สระว่ายน้ำของโครงการซึ่งอยู่บริเวณชั้นล่างภายในแปลงที่ดินอาคารสโมสร พบว่า โครงการได้จัดให้มีเจ้าหน้าที่ดูแลทำความสะอาดสระว่ายน้ำเป็นประจำสม่ำเสมอ รวมทั้งได้จัดให้มีเจ้าหน้าที่ดูแลความปลอดภัยประจำสระว่ายน้ำตลอดเวลาที่ให้บริการ จำนวน 1 คน ในส่วนของอุปกรณ์ช่วยชีวิตโครงการได้จัดให้มีอย่างเพียงพอสำหรับผู้ที่มาใช้บริการเป็นที่เรียบร้อยแล้ว รวมถึงตรวจสอบคุณภาพน้ำเป็นประจำและคุณภาพน้ำเป็นไปตามเกณฑ์ที่กำหนด โดยการจัดการสระว่ายน้ำของโครงการได้เป็นไปตามคำแนะนำของคณะกรรมการสาธารณสุข ฉบับที่ 1/2550 เรื่อง การควบคุมการประกอบกิจการสระว่ายน้ำ หรือกิจการอื่นๆ ในทำนองเดียวกัน ลงวันที่ 20 มกราคม 2550 ทุกประการโดยสามารถสรุปผลการวิเคราะห์คุณภาพน้ำสระว่ายน้ำของโครงการได้ดังตารางที่ 3-8

ตารางที่ 3-8 ผลการตรวจวิเคราะห์คุณภาพน้ำสระว่ายน้ำ

พารามิเตอร์	วันที่เก็บ ตัวอย่าง จุดเก็บตัวอย่าง	คุณภาพน้ำสระว่ายน้ำ*						มาตรฐานน้ำ สระว่ายน้ำ**
		4/7/2568	19/8/2568	24/9/2568	7/10/2568	6/11/2568	12/12/2568	
TCB (MPN/100ml)	สระว่ายน้ำ	<1.8	<1.8	<1.8	<1.8	<1.8	<1.8	<10.0
FCB (MPN/100ml)	สระว่ายน้ำ	<1.8	<1.8	<1.8	<1.8	<1.8	<1.8	ตรวจไม่พบ

หมายเหตุ : 1. * ผลวิเคราะห์จากห้องปฏิบัติการ สาขาวิชาวิทยาศาสตร์สิ่งแวดล้อม คณะวิทยาศาสตร์และเทคโนโลยี มหาวิทยาลัยราชภัฏสวนสุนันทา
2. ** มาตรฐานน้ำสระว่ายน้ำ อ้างอิงตาม คำแนะนำของคณะกรรมการสาธารณสุข ฉบับที่ 1/2550 เรื่อง การควบคุมการประกอบ
กิจการสระว่ายน้ำ หรือกิจการอื่นๆ ในทำนองเดียวกัน ลงวันที่ 20 มกราคม 2550

จากตารางที่ 3-8 ผลการตรวจวิเคราะห์คุณภาพน้ำสระว่ายน้ำของโครงการ พบว่า คุณภาพน้ำของสระว่ายน้ำ ดัชนีโคลิฟอร์มทั้งหมด (Total Coliform Bacteria, TCB) มีค่าน้อยกว่า 1.8 ต่อน้ำ 100 มิลลิลิตร (MPN/100 ml) และดัชนีฟีคัล โคลิฟอร์มแบคทีเรีย (Fecal Coliform Bacteria, FCB) มีค่าน้อยกว่า 1.8 ต่อน้ำ 100 มิลลิลิตร (MPN/100 ml) ซึ่งมีค่าจัดอยู่ในเกณฑ์มาตรฐานคุณภาพน้ำสระว่ายน้ำ ตามคำแนะนำของคณะกรรมการสาธารณสุข ฉบับที่ 1/2550 เรื่องการควบคุมการประกอบกิจการสระว่ายน้ำ หรือกิจการอื่นๆ ในทำนองเดียวกัน ลงวันที่ 20 มกราคม 2550